



# TÁJÉKOZTATÓ

A vasúti járművek karbantartását, javítását és időszakos vizsgálatát végző műhelyekről szóló 24/2016. (VII. 18.) NFM rendelet 3. § (1) bekezdés szerinti műszaki engedély kiadása iránti eljárásokhoz\*

**A közlekedési hatóság előzetes bejelentkezés alapján konzultációs lehetőséget biztosít a Tájékoztatóval felmerült kérdésekkel kapcsolatban minden hétfőn 14 és 15 óra között.**

**Bejelentkezés a +36-1-474-1723-as telefonszámon.**

*\*tekintettel a közigazgatási hatósági eljárás és szolgáltatás általános szabályiról szóló 2004. évi CXL. törvény 5. § (1) bekezdésében foglaltakra*

Változatszám: V\_02 (2016.09.30.)

---

**VASÚTI FŐOSZTÁLY  
VASÚTBIZTONSÁGI ÉS ELLENŐRZÉSI OSZTÁLY**

1066 Budapest, Teréz krt. 62. • 1387 Budapest 62., Pf.: 30. • **telefon:** +36 1 474 1723 • **fax:** +36 1 312 6614  
www.nkh.hu

## Bevezető

A vasúti közlekedésről szóló 2005. évi CLXXXIII. törvény (a továbbiakban: Vtv.) 10. § (1) bekezdésében és a vasúti járművek karbantartását, javítását, időszakos vizsgálatát végző műhelyekről szóló 24/2016. (VII. 18.) NFM rendelet (a továbbiakban: műhelyrendelet) 3. § (1) bekezdésében foglaltak alapján műszaki hatósági engedély (a továbbiakban: műszaki engedély) szükséges a vasúti járművek, vasúti járművek közlekedésbiztonsági berendezései (futómű, fék, kocsiszekrény, vonatbefolyásoló berendezés) javítását, karbantartását és időszakos vizsgálatát végző személyek és szervezetek tevékenységéhez.

A műhelyrendelet 1. § (2) bekezdése alapján a rendeletben foglalt feltételek nem vonatkoznak azon szervezetekre, amelyek tehervagonok karbantartását, javítását, felújítását és korszerűsítését végzik. Ezekre a szervezetekre a tehervagonok karbantartásáért felelős szervezetek tanúsítási rendszeréről és a 653/2007/EK rendelet módosításáról szóló a BIZOTTSÁG 2011. május 10-i 445/2011/EU rendeletben (a továbbiakban: 445/2011/EU rendelet) foglaltak vonatkoznak.

A Vtv. 10. § (2) bekezdése szerint a fent megnevezett műszaki engedélyt a vasúti közlekedési hatóság (a továbbiakban: közlekedési hatóság) adja ki.

Magyarországon a Nemzeti Közlekedési Hatóságról szóló 263/2006. (XII. 20.) Korm. rendelet 6. § alapján vasúti közlekedési hatóságként a Nemzeti Közlekedési Hatóság, Útügyi, Vasúti és Hajózási Hivatala jár el.

Jelen Tájékoztató célja, hogy a műszaki engedély kiadása iránti kérelemhez szükséges dokumentáció összeállítási szempontjainak és egyéb információknak a megadásával elősegítse a jogszabályoknak megfelelő kérelem és annak részét képező beadványok elkészítését.

Elektronikus tájékoztatás a [www.nkh.gov.hu](http://www.nkh.gov.hu) oldalon érhető el.

Nemzeti Közlekedési Hatóság, Útügyi, Vasúti és Hajózási Hivatal

Vasútbiztonsági és Ellenőrzési Osztály elérhetőségei:

☎: +36-1-474-17-23

✉: [vasut.vbeo@nkh.gov.hu](mailto:vasut.vbeo@nkh.gov.hu)

E tájékoztatás nem konkrét közigazgatási eljárásban, hanem általános jellegű tájékoztatásként került kiadásra. Ebből következően joghatás kiváltására nem alkalmas, jogot vagy kötelezettséget nem keletkeztet.

## Tartalom

Jogszabálygyűjtemény .....	4
Műszaki engedély .....	5
Műszaki engedély kiadása iránti kérelem .....	6
A műszaki engedély kiadása .....	11
Ügyintézési határidő .....	12
Felügyelet .....	12
Vasúti járművek időszakos és rendkívüli vizsgálatának engedélyezése .....	12
További információk .....	14
Mellékletek jegyzéke .....	15

## Jogszabálygyűjtemény

### Hazai jogszabályok

1. 2004. évi CXL. törvény a közigazgatási hatósági eljárás és szolgáltatás általános szabályairól (a továbbiakban: Ket.);
2. 2005. évi CLXXXIII. törvény a vasúti közlekedésről (a továbbiakban: Vtv.);
3. 289/2012. (X. 11.) Korm. rendelet a vasúti építmények építésügyi hatósági engedélyezési eljárásainak részletes szabályairól;
4. 277/2014. (XI. 14.) Korm. rendelet a vasúti közlekedési hatóság által kiszabható bírság mértékéről és megfizetésének részletes szabályairól;
5. 17/1993. (VII. 1.) KHVM rendelet az egyes veszélyes tevékenységek biztonsági követelményeiről szóló szabályzatok kiadásáról
6. 103/2003. (XII. 27.) GKM rendelet a hagyományos vasúti rendszerek kölcsönös átjárhatóságáról;
7. 36/2006. (VI. 21.) GKM rendelet a hagyományos vasúti rendszerek kölcsönös átjárhatóságáról;
8. 40/2006. (VI. 26.) GKM rendelet a vasútbiztonsági tanúsítványra, a biztonsági engedélyre, a biztonságirányítási rendszerekre, a biztonsági jelentésre, valamint az egyes hatósági engedélyezési eljárásokra vonatkozó részletes szabályokról.
9. 72/2006. (IX. 29.) GKM rendelet a vasúti hatósági eljárási díjakról
10. 30/2010. (XII. 23.) NFM rendelet a vasúti rendszer kölcsönös átjárhatóságáról;
11. 31/2010. (XII. 23.) NFM rendelet a vasúti járművek üzembehelyezése engedélyezéséről, időszakos vizsgálatáról és a hatósági nyilvántartásról;
12. 19/2011. (V. 10.) NFM rendelet a vasúti közlekedés biztonságával összefüggő munkakört betöltő munkavállalók szakmai képzésének és vizsgáztatásának, a vasúti vizsgaközpont és képzőszervezetek működésének, a képzési engedély kiadásának, továbbá a vasúti járművezetői gyakorlat szabályairól;
13. 70/2012. (XII. 20.) NFM rendelet a transzeurópai vasúti rendszerre vonatkozó átjárhatóságot biztosító műszaki előírásokról;
14. 24/2016. (VII. 18.) NFM rendelet a vasúti járművek karbantartását, javítását és időszakos vizsgálatát végző műhelyekről;

## Műszaki engedély

A műszaki engedély kiadásakor a közlekedési hatóság a kérelmező karbantartási, javítási, korszerűsítési tevékenység ellátására vonatkozó általános megfelelőségét vizsgálja.

Műszaki engedély kiadható:

- a vasúti járművek teljeskörű karbantartására, javítására, felújítására, korszerűsítésére;
- a vasúti járművek korlátozott szintű karbantartására, javítására, felújítására, korszerűsítésére;
- járműfődarab, szerkezeti egység vagy közlekedésbiztonsági berendezés (5. számú melléklet) karbantartására, javítására, felújítására, korszerűsítésére;
- kizárólag saját célú vasúti pályahálózaton, iparvágányon közlekedő vasúti járművek javítására, karbantartására, felújítására, korszerűsítésére;
- keskeny nyomtávú vasúti pályahálózaton, kisvasúton, múzeumvasúton közlekedő vasúti járművek karbantartására, javítására, felújítására, korszerűsítésére;
- nem helyhez kötött (mobil) karbantartási, javítási tevékenységre.

A műszaki engedély a fent meghatározott tevékenységek vonatkozásában egy vagy több járműtípusra, egy vagy több műhelyre (telephelyre) is kiadható.

A közlekedési hatóság a műszaki engedéllyel rendelkező engedélyesekről és a karbantartást vagy javítást végző műhelyekről, illetve azokról a műhelyekről, amelyek rendelkeznek időszakos és rendkívüli járművizsgálatra feljogosító engedéllyel naprakész nyilvántartást vezet, amelyet a közlekedési hatóság a honlapján közzétesz.

A műhelyrendelet 2. § (2) bekezdése szerint a rendelet alkalmazása során a Vtv. és a végrehajtásra kiadott rendeletekben, továbbá a 445/2011/EU rendeletben meghatározott fogalmakat is alkalmazni kell.

Műszaki engedély nélkül kizárólag csak a nem helyhez kötött (mobil) javítás tevékenység végezhető a vasúti járműveken, amely kizárólag a baleset, vagy váratlan esemény bekövetkezése utáni futóképessé tételre korlátozódik. Ebben az esetben a vasúti jármű csak a javítást és vizsgálatot végző karbantartó műhelyig közlekedhet, amely rendelkezik a tevékenységére vonatkozóan műszaki engedéllyel, forgalomba (újbolí üzembe helyezés – a 445/2011/EU 3. cikk (2) bekezdés g) pontja szerinti) a szükséges javítások elvégzéséig nem állhat.

## Műszaki engedély kiadása iránti kérelem

A műszaki engedély kiadása iránt a kérelmező társaságnak a **Tájékoztató szerinti formanyomtatványon kell a kérelmet benyújtania** a közlekedési hatósághoz.

*Segédlet a kérelem formanyomtatvány kitöltéséhez:*

A műszaki engedély iránti kérelmet, valamint ezek mellékleteit **magyar nyelven** kell benyújtani. A kérelem formanyomtatvány az alábbi részekből áll:

Az 1. pontban (**1. A tanúsító szerv adatai**) a tanúsító, műszaki engedélyt kiadó szervezet került megjelölésre a postai elérhetőség megadásával.

A 2. pont (**2. A kérelmező adatai**) alpontjaiban a kérelmező személy vagy szervezet adatait, elérhetőségét kell megadni.

A 3. pont (**3. Kapcsolattartó adatai**) alpontjaiban azon személy adatait szükséges megadni, amely személy – amennyiben a kérelmező személytől eltérő, kizárólag meghatalmazással – eljárhat a műszaki engedély kiadási iránti ügyben.

A 4. pont (**4. A műhely tevékenységére vonatkozó adatok**) alpontjaiban meg kell adni a tevékenység helyhez kötöttségét. A 4.1 és 4.3 alpontonál azon üres cellát kell megjelölni, amely a műhely tevékenységére vonatkozik. Mindkét alpont egy kérelmen megjelölhető. Amennyiben a 4.1. pont megjelölésre került, a 4.2. pontban meg kell adni azon telephelyek számát, amelyeken a kérelmező tevékenységet folytat. *Megjegyzés: A kérelem 1. 2. és 3. számú mellékletét telephelyenkénti bontásban kell benyújtani.*

Az 5. pont (**5. Benyújtott dokumentumok**) alpontjai részletezi azokat a dokumentumokat, amelyeket a kérelemmel egyidejűleg kell benyújtani a közlekedési hatósághoz.

**Az 5. pont alapján a műszaki engedély iránti kérelemhez mellékelni kell:**

- **5.1. - A karbantartási rendszer dokumentációja;**

*Megjegyzés: Karbantartási Kézikönyv vagy vasúti társaságok esetében a karbantartási rendszer leírásával kiegészített Biztonságirányítási Kézikönyv.*

- **5.2. - 1. számú melléklet: Telephelyi tevékenységek megnevezése járműtípusok szerint;**

Nem helyhez kötött (mobil) karbantartás, javítás tevékenység végzését a mellékleten is jelölni kell, ebben az esetben a kitöltés a táblázat kitöltésével folytatható.

A mellékletet telephelyenként kell kitölteni. Telephelyi javítás megjelölésekor a telephely azonosítóját, címét, műszaki vezetőjét, a telephelyi tevékenysége szerinti részterületeket, továbbá a megjelölt részterület felelősét kell megadni.

A műhelyrendelet 12. § (1) bekezdésében foglaltak szerint egy műszaki vezető legfeljebb 3 telephely műszaki vezetőjévé nevezhető ki és nem lehet részterület felelős. Ez a rendelkezés nem vonatkozik a vasúti járművek közlekedésbiztonsági szempontból meghatározott jelentőségű alkatrészei és részegységei (6. számú melléklet) javítását, gyártását végző telephelyekre. A kizárólag ilyen tevékenységet végző telephely irányítását részterület felelős is végezheti.

A műhelyrendelet 12. § (4) bekezdése alapján a részterület felelős ugyanabban a műhelyben legfeljebb 3 részterület felelőse lehet és nem nevezhető ki más telephelyen részterület felelősnek.

A telephely tevékenységének részletes kifejtésére a melléklet táblázatos része szolgál. A táblázatban meg kell adni járműtípus jármű fődarabonként, szerkezeti egységenként (kizárólag a műhelyrendelet 2. melléklete szerinti) a telephelyen végzett tevékenységet (kizárólag a műhelyrendelet 5. § (1) bekezdésének a) – f) pontja szerint kell megadni), részletezve az alábbiak szerint: javítás, karbantartás, felújítás, korszerűsítés.

Az a), b), d), e) és f) tevékenység megjelölésekor elegendő a járműtípus, a c) tevékenység megjelölésekor a járműtípus mellett a jármű fődarab, szerkezeti egység megnevezése is szükséges.

- **5.3. - 2. számú melléklet: A vasúti járművek karbantartásához, javításához, felújításához és vizsgálatához alkalmazott gépek, berendezések, mérő- és vizsgálóeszközök jegyzéke;**

A műhelyrendelet 13. § szerint a kérelmezőnek igazolnia kell, hogy rendelkezik többek között a tevékenységek ellátásához szükséges létesítményekkel, berendezésekkel, eszközökkel.

A mellékletet telephelyenként kell kitölteni. A mellékleten meg kell adni a vonatkozó telephely azonosítóját, amely az 1. számú mellékleten is megjelölésre került. A táblázatos részben pedig fel kell nevezni azokat a gépek, berendezések, mérő- és vizsgálóeszközöket, amelyeket a tevékenység végzéséhez alkalmaznak. A felsorolt eszközök telephelyi nyilvántartási vagy azonosító számát az eszköz melletti oszlopban kell megjelölni.

- **5.4. – 3. számú melléklet: A vasúti járművek időszakos és rendkívüli vizsgálatának engedélyezése iránti kérelem;**

A műhelyrendelet 17. § (1) bekezdése alapján vasúti járművek időszakos és rendkívüli vizsgálatának engedélyezése iránti kérelmet csak az a szervezet nyújthat be, amely kérelmezte / rendelkezik a műszaki engedéllyel az alábbi, a műhelyrendelet 5. § (1) bekezdése szerinti, tevékenység végzésére:

- a vasúti járművek teljeskörű karbantartására, javítására, felújítására, korszerűsítésére;

- kizárólag saját célú vasúti pályahálózaton, iparvágányon közlekedő vasúti járművek javítására, karbantartására, felújítására, korszerűsítésére;
- keskeny nyomtávú vasúti pályahálózaton, kisvasúton, múzeumvasúton közlekedő vasúti járművek karbantartására, javítására, felújítására, korszerűsítésére tevékenység végzésére vonatkozóan.

A mellékletet telephelyenként kell kitölteni. A mellékleten meg kell adni a vonatkozó telephely azonosítóját, amely az 1. számú mellékleten is megjelölésre került. A kérelemben meg kell jelölni azokat a vasúti járműtípusokat, amelyeknek az időszakos vizsgálatának követelményei az engedélyes telephelyén rendelkezésre állnak.

– **5.5 – 4. számú melléklet: Nyilatkozat**

A műhelyrendelet 17. § (2) bekezdésében foglaltak szerint a vasúti járművek időszakos és rendkívüli vizsgálatának engedélyezése iránti kérelemhez a társaságnak nyilatkoznia kell a 4. számú mellékletben foglaltakról.

– **5.6. - Cégek kivonat (EGT-államban honos kérelmező esetén) vagy igazolás arról, hogy a vállalkozást az EGT-állam nyilvántartásába bejegyezték;**

*Megjegyzés: Magyarországon bejegyzett gazdasági társaság vagy egyéni vállalkozó esetén nem szükséges benyújtani.*

– **5.7. - Felelősségbiztosítási kötvény vagy a biztosító igazolása a felelősségbiztosításról;**

A műhelyrendelet 11. § alapján a kérelmezőnek a tevékenységével kapcsolatos vagy abból eredő károk megtérítésére megfelelő összegű felelősségbiztosítással kell rendelkeznie.

– **5.8. - Műszaki vezető és részterületi felelős vezető végzettségét igazoló dokumentumok;**

*Megjegyzés: Szakirányú végzettséget és szakmai gyakorlatot igazoló dokumentumok a műhelyrendelet 12. § (1), (3), (5) és (6) bekezdésében foglaltak figyelembe vételével.*

– **5.9. - A tevékenységbe bevont alvállalkozókkal kötött megállapodások, nyilatkozatok arról, hogy a tevékenységbe bevont alvállalkozók megfelelő tanúsítványokkal és engedélyekkel rendelkeznek;**

A műhelyrendelet 13. § (5) bekezdése szerint a kérelmező telephelyenként egy vagy több javítási vagy karbantartási feladatát vagy azok részeit olyan alvállalkozónak kiadhatja, amely ilyen tevékenység ellátására vonatkozó engedéllyel vagy tanúsítvánnyal rendelkezik. Meg kell győződnie arról, hogy az alvállalkozónak a kiszervezett tevékenység végzésére vonatkozó engedéllyel vagy tanúsítvánnyal rendelkezik.



*Megjegyzés: A megbízó és az engedélyes tevékenységébe bevont szervezetek jegyzékének elkészítéséhez iránymutatást ad a Tájékoztató 5. számú melléklete.*

– **5.10. - Igazolás az igazgatási szolgáltatási díj befizetéséről;**

A közlekedési hatóság által végzett vasúti hatósági eljárások igazgatási szolgáltatási díjairól szóló 72/2006. (IX. 29.) GKM rendelet 2. mellékletének 13. pontja szerint tevékenységenként:

13. Vasúti járművek közlekedésbiztonsági berendezései karbantartását, javítását, felújítását, korszerűsítését és vizsgálatát végző személyek és szervezetek tevékenységének engedélyezése	
a) időszakos és rendkívüli járművizsgálat végzése	1 661 000,-
b) járműjavítás, -karbantartás, -felújítás, -korszerűsítés	1 246 000,-
c) közlekedés biztonságával összefüggő részegységek javítása, karbantartása, felújítása, korszerűsítése	830 000,-
d) kizárólag saját célú vasúti pályahálózaton, iparvágányon, keskeny nyomtávú vasúti pályahálózaton és múzeumvasúti pályahálózaton közlekedő vasúti járműveket javító műhelyek esetén a díj az a)-c) alpontokban meghatározott díjtételek 10%-a,	d) a) 166 100,- d) b) 124 600,- d) c) 83 000,-
e) engedély módosítása esetén a díj az a)-d) alpontokban meghatározott díjtételek 40%-a	

– **5.11. - ISO 9001 feltételrendszert igazoló tanúsítvány (vagy azzal egyenértékű)**

*Megjegyzés: A tanúsítvány megszerzésének határideje: 2017. december 31.*

– **5.12. - MSZ EN ISO 3834-2 hegesztőüzem tanúsítvány (vagy azzal egyenértékű)**

*Megjegyzés: A tanúsítvány megszerzésének határideje: 2017. december 31.*

– **5.13. - International Railway Industry Standard (IRIS) (Nemzetközi Vasúti Ipari Szabványossági Tanúsítvány)**

*Megjegyzés: A tanúsítvány megszerzésének határideje: 2020. december 31.*

– **5.14. - ISO 14001 feltételrendszert igazoló tanúsítvány (vagy azzal egyenértékű)**

*Megjegyzés: A tanúsítvány megszerzésének határideje: 2020. december 31.*

– **5.15. - Egyéb:** Ebben a rovatban megnevezhetőek azon további csatolt dokumentumok, amelyek benyújtásával a kérelmező a műszaki engedély kiadásának feltételeinek teljesítését igazolják.

## **Nem országos jelentőségű vasútvonalakon közlekedő vasúti járműveket karbantartó és javító műhelyekre vonatkozó szabályok**

Nem országos jelentőségű vasútvonalakon közlekedő vasúti járműveket karbantartó és javító műhely fogalom alá tartoznak;

- a saját célú vasúti pályahálózaton vagy
- iparvágányon közlekedő vasúti járműveket javító és időszakos vizsgálatot végző műhelyek, továbbá
- a keskeny nyomtávú (kisvasúti) vasúti pályahálózaton és
- múzeumvasúti pályahálózaton közlekedő vasúti járműveket javító és időszakos vizsgálatot végző műhelyek.

A fent felsorolt műhelyek esetében a műhelyrendelet 19. § és 20. §-ban foglaltak alapján:

- Nem kell a kérelemhez benyújtani az 5.5, 5.7, 5.8, 5.11, 5.12, 5.13 és 5.14 pontokban meghatározott dokumentumokat;

*Megjegyzés: Az 5.8. pontban csak a műszaki vezető szakirányú végzettséget és szakmai gyakorlatot igazoló dokumentumokat kell benyújtani.*

- Műszaki vezetőnek legalább a műhelyrendelet 12. § (6) bekezdésében meghatározott szakirányú középfokú végzettséggel és legalább 5 éves, a vasúti karbantartás és javítás területén szerzett szakmai gyakorlattal kell rendelkeznie.

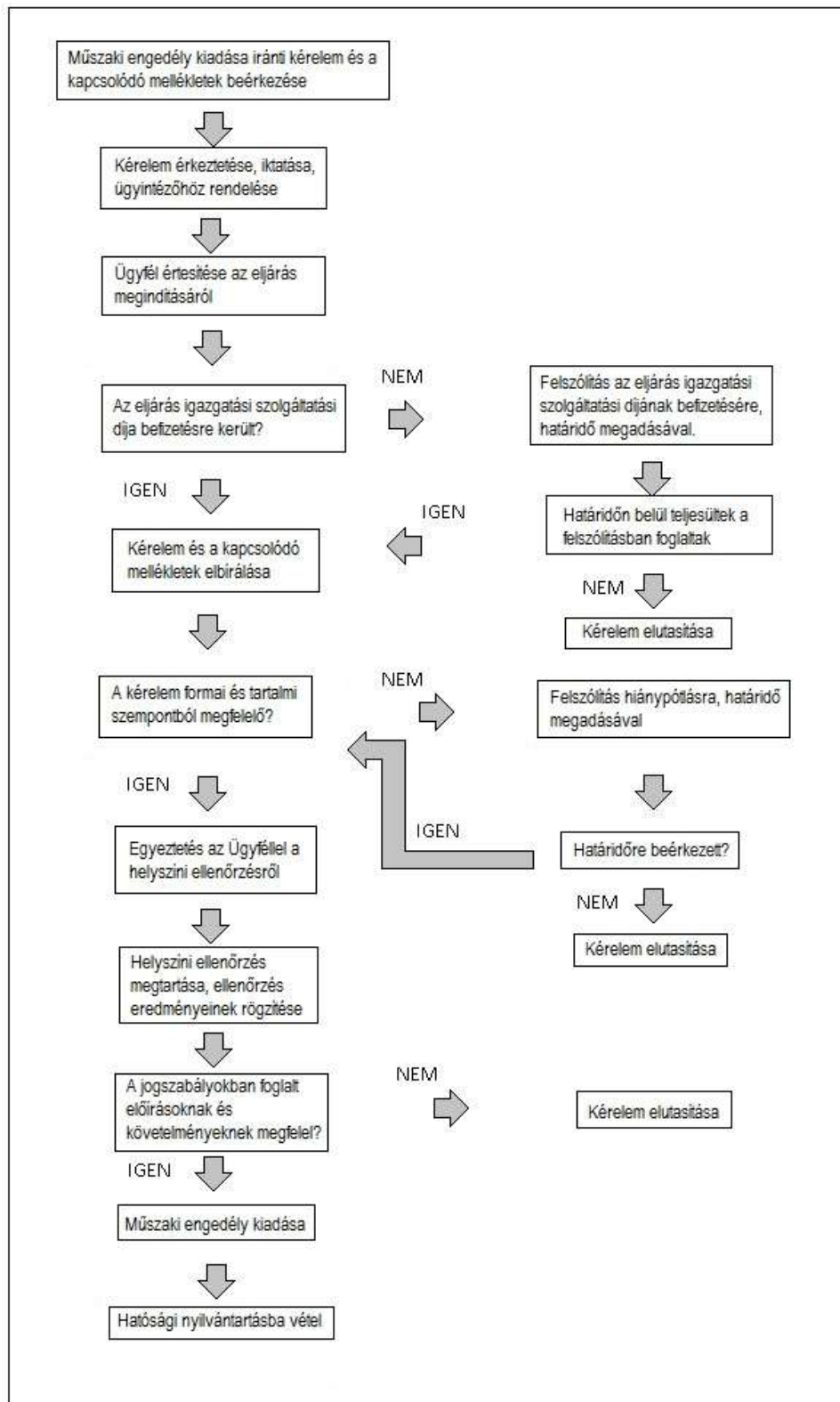
*Megjegyzés: Továbbra is érvényes, hogy egy műszaki vezető csak 3 telephely műszaki vezetőjének nevezhető ki és nem lehet részterület felelős.*

- A műhelynek olyan felépítéssel kell rendelkeznie, amelynek minimálisan annak a követelménynek kell megfelelnie, hogy a műhely vezetése nyomon követhesse a műhelyben zajló folyamatokat;
- A vasúti járművek karbantartása vagy javítása során keletkező dokumentumoknak minimálisan az alábbiakat kell tartalmaznia:
  - a dokumentumot kiállító szervezet megnevezését;
  - a jármű és fődarab szerkezeti egység egyértelmű azonosítóját;
  - a vizsgált, mért műszaki jellemző azonosítóját;

Amennyiben a nem országos jelentőségű vasútvonalakon közlekedő vasúti járműveket karbantartó és javító műhely a vasúti járművek időszakos és rendkívüli vizsgálatának engedélyezése iránti kérelmet is benyújtja, az alkalmazandó kivételeket a vonatkozó Tájékoztató „Vasúti járművek időszakos és rendkívüli vizsgálatának engedélyezése” fejezete tárgyalja.

## A műszaki engedély kiadása

A műszaki engedély kiadásakor a közlekedési hatóság a kérelmező karbantartási, javítási, korszerűsítési tevékenység ellátására vonatkozó általános megfelelőségét vizsgálja. A műszaki engedély kiadási folyamatának fő lépéseit az alábbi ábra foglalja össze:



A műszaki engedély kiadása iránti kérelemnek a közlekedési hatóság általi elbírálása a kérelmező arra való alkalmasságának igazolását jelenti, hogy karbantartási, javítási, felújítási és korszerűsítési tevékenységeket, a karbantartási rendszerével összhangban, képes-e a műhelyrendeletben foglalt követelményeknek megfelelően és nyomon követhetően ellátni.

A műszaki engedély határozatlan időtartamra szól.

### **Ügyintézési határidő**

A Vtv. 80/A. § (3) bekezdése alapján: A közlekedési hatóság ügyintézési határideje a kérelemre indult, a Vtv. 80. § (1) bekezdés a) és b) pontjában meghatározott engedélyezési eljárásokban, és az ellenőrzési eljárásokban két hónap.

A Ket. 33. § (3) bekezdés rendelkezik az ügyintézési határidőbe nem számítható időtartamokról.

### **Felügyelet**

A Vtv. 36/I. § (6) bekezdése d) pontja szerint az engedélyes tevékenységét a **közlekedési hatóság ellenőrzi**, felügyeleti díj ellenében (a Vtv. 36/I. § (7) bekezdés a) pont), hogy a vasúti alrendszerek, rendszerelemek karbantartásáért felelős szervezetek műszaki hatósági engedélye kiadásának alapjául szolgáló feltételek fennállnak-e.

### **Vasúti járművek időszakos és rendkívüli vizsgálatának engedélyezése**

A műhelyrendelet 17. § (1) bekezdése alapján vasúti járművek időszakos és rendkívüli vizsgálatának engedélyezése iránti kérelmet csak az a szervezet nyújthat be, amely rendelkezik az adott járműtípusra vonatkozóan műszaki engedéllyel.

*Megjegyzés: Csak a vasúti járművek (vagy kizárólag saját célú vasúti pályahálózaton, illetve keskeny nyomtávú vasúti pályahálózaton, kisvasúton, múzeumvasúton közlekedő járművek) teljeskörű karbantartása, javítása, felújítása és korszerűsítésére vonatkozó, kiadott műszaki engedély fogadható el.*

A kérelmet a műszaki engedély mellékleteként, kiegészítéseként kell benyújtani a közlekedési hatóság felé a kérelem formanyomtatvány 3. számú melléklete alapján, melyhez a 4. számú melléklet szerinti nyilatkozatot, illetve az abban felsorolt mellékleteket is csatolni kell.

*Megjegyzés: egy kérelmező több telephelyen is kérelmezhet időszakos járművizsgálat engedélyezését, ebben az esetben a 3. számú mellékletet telephelyenként kell benyújtani, meg kell jelölni azokat a járműtípusokat, amelyeknek az időszakos vizsgálatát adott telephelyen kívánják végezni.*

*A 4. számú mellékletet nem kell telephelyenként külön benyújtani.*

**Nem országos jelentőségű vasútvonalakon közlekedő vasúti járműveket karbantartó és javító műhelyekre vonatkozó eltérések:**

Nem országos jelentőségű vasútvonalakon közlekedő vasúti járműveket karbantartó és javító műhely, amely benyújtja a vasúti járművek időszakos és rendkívüli vizsgálatának engedélyezése iránti kérelmet (3. számú melléklet), nem kell benyújtani a 4. számú melléklet szerinti nyilatkozatot, továbbá az vizsgálati adatok rögzítéséhez és továbbításához nem kell rendelkeznie zártláncú számítástechnikai berendezésekkel.

A kérelemhez csatolni kell a nyilatkozatot, melyben az engedélyes igazolja, hogy a műhely rendelkezik az adott járműtípusnak megfelelő vizsgálati tevékenység ellátásához szükséges létesítményekkel, berendezésekkel, eszközökkel, személyi állománnyal és a vizsgálati előírásokkal.

Az időszakos és rendkívüli vizsgálati tevékenységre vonatkozóan teljeskörűen alkalmazni kell a műszaki engedélynél ismertetett tevékenység nyilvántartására, szüneteltetésére, felfüggesztésére, visszavonására vonatkozó rendelkezéseket.

A vasúti járművek időszakos vizsgálata során a műszaki engedélyben foglalt dokumentáción (műhelyrendelet 15. § (1) és (2) bekezdésében foglaltak) felül:

- a) a nem országos jelentőségű vasútvonalakon közlekedő vasúti járműveket karbantartó és javító műhelyek esetében a vasúti jármű megbontás nélküli vizsgálatainak elvégzését igazoló jegyzőkönyvet;
- b) országos jelentőségű vasútvonalakon közlekedő járműveket karbantartó és javító műhelyek esetében ezen felül, a szemrevételezéses vizsgálatok esetén, a járműfődarabokról és szerkezeti egységekről (6. számú melléklet) készült fényképeket.

**További információk**

Az alábbi pontok vonatkoznak a vasúti járművek karbantartását, felújítását, korszerűsítését, fődarab felújítást végző műhelyekre és a vasúti járművek időszakos és rendkívüli járművizsgálatot végző műhelyekre egyaránt.

**A) Amennyiben megváltozik az engedélyes**

- c) szervezet vagy személy neve, székhelye,
- d) a telephely címe,
- e) a felelősségbiztosító szervezet,
- f) a műhely műszaki vezetője vagy részterület felelős személyek,

abban az esetben az engedélyes a változások bekövetkezte után 15 napon belül tájékoztatja a közlekedési hatóságot.

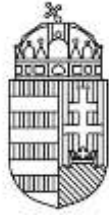
**B)** Amennyiben az engedélyes tevékenységét szüneteltetni kívánja, azt a közlekedési hatóságnak be kell jelenteni a szüneteltetési időtartam megjelölésével. Be kell jelenteni ebben az esetben a műhely tevékenységének újratekintését is a közlekedési hatóságnak az újraindítást megelőzően 15 napos határidővel.

A tevékenységet legfeljebb 6 hónapra lehet szüneteltetni.

**C)** Amennyiben az engedélyes a műhely működésével felhagy, azt a közlekedési hatóság felé a tevékenység megszüntetése előtt 15 nappal korábban.

**Mellékletek jegyzéke**

- Műszaki engedély iránti kérelem formanyomtatvány;
- A kérelem 1. számú melléklete: A műhely tevékenységére és műszaki vezetőségére vonatkozó adatok;
- A kérelem 2. számú melléklete: A vasúti járművek karbantartásához, javításához, felújításához és vizsgálatához alkalmazott gépek, berendezések, mérő- és vizsgálóeszközök jegyzéke;
- A kérelem 3. számú melléklete: A vasúti járművek időszakos és rendkívüli vizsgálatának engedélyezése iránti kérelem;
- A kérelem 4. számú melléklete: Nyilatkozat;
- 5. számú melléklet: Megbízó és az engedélyes tevékenységében közreműködő szervezetek jegyzéke;
- 5. számú melléklet: Járműfődarabok, illetve szerkezeti egységek;



## MŰSZAKI ENGEDÉLY IRÁNTI KÉRELEM

A vasúti járművek karbantartását, javítását és időszakos vizsgálatát végző műhelyekről szóló 24/2016. (VII. 18.) NFM rendelet 3. § (1) bekezdés szerinti műszaki engedély iránti kérelem

### 1. A tanúsító szerv adatai

- 1.1. A kérelemben címzett szervezet: NEMZETI KÖZLEKEDÉSI HATÓSÁG  
ÚTÜGYI, VASÚTI ÉS HAJÓZÁSI HIVATAL  
1066 BUDAPEST, TERÉZ KÖRÚT 62.
- 1.2. Postacím: 1387 BUDAPEST 62. PF. 30.

### 2. A kérelmező adatai

- 2.1. Hivatalos megnevezés: .....
- 2.2. Postacím: .....
- 2.3. Telefonszám: .....
- 2.4. E-mail cím: .....
- 2.5. Honlap: .....
- 2.6. Cégjegyzékszám: .....
- 2.7. Adószám: .....

### 3. Kapcsolattartó adatai

- 3.1. Családi név és utónév: .....
- 3.2. Postacím: .....
- 3.3. Telefonszám: .....
- 3.4. E-mail: .....

### 4. A műhely tevékenységére vonatkozó adatok *(a megfelelőek bejelölendőek)*

- 4.1. Vasúti járművek, járműfődarabok, szerkezeti egységek  4.2. Telephelyek száma: .....
- telephelyi javítása, karbantartása:

- 4.3. Nem helyhez kötött (mobil) karbantartás, javítás:



## 5. Benyújtott dokumentumok *(a megfelelők bejelölendők)*

*Nem országos jelentőségű vasútvonalakon közlekedő vasúti járműveket karbantartó és javító műhelyek esetében az 5.5, 5.6, 5.9, 5.10, 5.11 és 5.12 pontokban megnevezett dokumentumok benyújtása nem kötelező.*

- 5.1. - A karbantartási rendszer dokumentációja
- 5.2. - 1. számú melléklet: Telephelyek tevékenységek megnevezése járműtípusok szerint  
*(Telephelyenként külön-külön benyújtandó)*
- 5.3. - 2. számú melléklet: A vasúti járművek karbantartásához, javításához, felújításához és vizsgálatához alkalmazott gépek, berendezések, mérő- és vizsgálóeszközök jegyzéke  
*(Telephelyenként külön-külön benyújtandó)*
- 5.4. – 3. számú melléklet: A vasúti járművek időszakos és rendkívüli vizsgálatának engedélyezése iránti kérelem *(Vizsgálati telephelyenként külön-külön benyújtandó)*
- 5.5. – 4. számú melléklet: Nyilatkozat - vasúti járművek időszakos és rendkívüli vizsgálatának engedélyezése iránti kérelem része *(Kérelmezőként egyszer benyújtandó)*
- 5.6. - Cégvonat vagy igazolás arról, hogy a vállalkozást az EGT-állam nyilvántartásába bejegyezték *(Magyarországon bejegyzett gazdasági társaság vagy egyéni vállalkozó esetén nem szükséges)*
- 5.7. - Felelősségbiztosítási kötvény vagy a biztosító igazolása a felelősségbiztosításról  
*(a 24/2016. (VII. 18.) NFM rendelet 11. § szerint)*
- 5.8. - Műszaki és részterületi felelős vezetők végzettségét igazoló dokumentumok *(Szakirányú végzettséget és szakmai gyakorlatok igazoló dokumentumok a 24/2016. (VII. 18.) NFM rendelet 12. § szerint)*
- 5.9. - A tevékenységbe bevont alvállalkozókkal kötött megállapodások, nyilatkozatok arról, hogy a tevékenységbe bevont alvállalkozók megfelelő tanúsítványokkal és engedélyekkel rendelkeznek.  
*(a 24/2016. (VII. 18.) NFM rendelet 13. § (5) bekezdés szerint)*
- 5.10. - Igazolás az igazgatási szolgáltatási díj befizetéséről *(a közlekedési hatóság által végzett vasúti hatósági eljárások igazgatási szolgáltatási díjairól szóló 72/2006. (IX. 29.) GKM rendelet 2. mellékletének 13. pontja szerint tevékenységenként)*
- 5.11. - ISO 9001 feltételrendszert igazoló tanúsítvány *(vagy azzal egyenértékű)*  
*(2017. december 31-ig pótolható)*
- 5.12. - MSZ EN ISO 3834-2 hegesztőüzem tanúsítvány *(vagy azzal egyenértékű)*  
*(2017. december 31-ig pótolható)*
- 5.13. - International Railway Industry Standard (IRIS) *(Nemzetközi Vasúti Ipari Szabványossági Tanúsítvány)*  
*(2020. december 31-ig pótolható)*
- 5.14. - ISO 14001 feltételrendszert igazoló tanúsítvány *(vagy azzal egyenértékű)*  
*(2020. december 31-ig pótolható)*
- 5.15. - Egyéb† *(részletezve)* .....

**Kérelmező:**

Aláírás: .....

(kérelmező neve, bélyegző)

Kelt: .....

**1. számú melléklet: A műhely tevékenységére és műszaki vezetőségére vonatkozó adatok**

Vasúti járművek, járműfődarabok, szerkezeti egységek

telephelyi javítása, karbantartása:

Nem helyhez kötött (mobil) karbantartás,

javítás:

Telephely azonosító: .....

Telephely címe: .....

Műszaki vezető: .....

Telephelyi részterületek: (a megfelelő jelölendő)

Részterület felelős:  
(személy megnevezése)

1. Kerék- és csapágszerelő műszaki felelős:

.....

2. Fékfelelős:

.....

3. Vonatbefolyásoló berendezés felelős:

.....

4. Hegesztési felelős:

.....

5. Technológiai felelős:

.....

	<b>Jármútípus / járműfődarab / szerkezeti egység</b> (a 24/2016. (VII. 18.) NFM rendelet 2. melléklete szerinti)	<b>Tevékenység</b> (a 24/2016. (VII. 18.) NFM rendelet 5. § (1) bekezdése szerint a) – f) pontokban foglalt tagolásban)	<b>Tevékenység részletezés</b> (javítás, karbantartás, felújítás, korszerűsítés)
1.			
2.			
3.			
4.			
5.			
6.			
7.			
8.			
9.			
10.			

**2. számú melléklet: A vasúti járművek karbantartásához, javításához, felújításához és vizsgálatához alkalmazott gépek, berendezések, mérő- és vizsgálóeszközök jegyzéke**

Telephely azonosító:

	<b>Gépek, berendezések, mérő- és vizsgálóeszközök megnevezése</b>	<b>Telephelyi nyilvántartási, azonosító szám</b>
1.		
2.		
3.		
4.		
5.		
6.		
7.		
8.		
9.		
10.		
11.		
12.		
13.		
14.		
15.		

**3. számú melléklet: A vasúti járművek időszakos és rendkívüli vizsgálatának engedélyezése iránti kérelem**

Telephely azonosító:

A telephelyen az alábbi vasúti járműtípusok időszakos vizsgálatát kívánja végezni:

	Vasúti járműtípus megnevezése
1.	
2.	
3.	
4.	
5.	
6.	
7.	
8.	
9.	
10.	
11.	
12.	

4. számú melléklet: **Nyilatkozat** - vasúti járművek időszakos és rendkívüli vizsgálatának engedélyezése iránti kérelem része -

(Alulírott cégjegyzésre jogosult személy), **nyilatkozom**, hogy az (engedélyes neve):

- a műhely az időszakos járművizsgálat során az adatok rögzítésére és elektronikus továbbítására alkalmas zárt láncú (internetkapcsolattal rendelkező) számítástechnikai berendezésekkel rendelkezik;
- a vasúti járművek karbantartását, javítását és időszakos vizsgálatát végző műhelyekről szóló 24/2016. (VII. 18.) NFM rendelet 3. mellékletben megjelölt szemrevételezéses eljárással vizsgált berendezések állapotának dokumentálásra, elektronikus rögzítésre alkalmas, a felvétel készítésének időpontját a fényképpel kitörölhetetlenül összerendelő, fénykép készítésére alkalmas eszközzel rendelkezik;
- az időszakos vizsgálat során a műhely rendelkezésére bocsátott papíralapú és elektronikus dokumentumok biztonságos, tűzálló tárolására alkalmas helyiségben kerülnek elhelyezésre;
- az elektronikus adattároló berendezés rendelkezésre áll és megfelelő tárolókapacitással rendelkezik;
- az időszakos járművizsgálat lefolytatásáról, folyamatáról, módszeréről szóló belső szabályzatról, a vizsgálat során keletkező adatok kezeléséről, nyilvántartásáról, selejtezéséről szóló belső szabályzattal rendelkezik.

Nyilatkozatomhoz mellékelem:

- az időszakos járművizsgálat tevékenységet végző műhelyek, legalább 1:500 léptékű torzított helyszínrajzát, amelyen a műszaki vizsgálat helyéül szolgáló vágány, műhely rész jól beazonosítható;
- az érvényben lévő időszakos járművizsgálat lefolytatásáról, folyamatáról, módszeréről szóló belső szabályzatról, a vizsgálat során keletkező adatok kezeléséről, nyilvántartásáról, selejtezéséről szóló belső szabályzatot.

Felelősségem tudatában kijelentem, hogy a közölt adatok a valóságnak megfelelnek.

**Kérelmező:**

Aláírás: .....

(kérelmező neve, bélyegző)

Kelt: .....



A 24/2016. (VII. 18.) NFM rendelet 2. melléklete szerint meghatározott **járműfődarabok, illetve szerkezeti egységek:**

1. kerék, kerékpár
2. fékberendezés
3. lengéscsillapító
4. hajtóművek
5. villamos erőátvitel, -segédüzem
6. hőcserélők, hűtők
7. irányváltók
8. ajtók, ablakok, lépcsők
9. utastájékoztató berendezés
10. fűtés, légtisztító, légkondicionáló
11. járművezérlések
12. szállítótartály
13. ütköző- és vonókészülék
14. nyomkarima kenő
15. hőntartó berendezés
16. jármű szekrény
17. futó- és hordmű
18. éberségi és vonatbefolyásoló berendezés
19. sebességmérő és regisztráló berendezés